



**Vlaanderen**  
is landbouw & visserij







Strategisch plan biologische landbouw 2018-2022.

**“Samen naar meer en betere  
biologische landbouw”**

DEPARTEMENT  
LANDBOUW  
& VISSERIJ



[www.vlaanderen.be/landbouw](http://www.vlaanderen.be/landbouw)

<b>1 DE BIOLOGISCHE LANDBOUW EN BIOLOGISCHE PRODUCTIE IN VLAANDEREN EN EUROPA</b>	<b>3</b>
<b>2 DE BASISPRINCIPES VAN DE BIOLOGISCHE PRODUCTIEMETHODE</b>	<b>5</b>
<b>3 UITDAGINGEN VOOR DE BIOLANDBOUW IN VLAANDEREN</b>	<b>6</b>
<b>4 AMBITIE: SAMEN NAAR MEER EN BETERE BIOLANDBOUW</b>	<b>8</b>
4.1  SAMEN	8
4.2  MEER	8
4.3  BETER	9
4.4  BIOLANDBOUW	9
<b>5 AMBITIE OMZETTEN NAAR ACTIES</b>	<b>10</b>
5.1 BIOLANDBOUW	10
5.1.1 Bioclusters zorgen voor meer omschakeling	10
5.1.2 Kwaliteitsvolle begeleiding voor omschakelaars en biolandbouwers	11
5.1.3 Biolandbouwers en omschakelaars financieel ondersteunen	13
5.1.4 Regelgeving geeft rechtszekerheid voor bio-sector	13
5.1.5 Bio integreren in bestaande maatregelen en activiteiten	14
5.2 ONDERZOEK, KENNIS EN INNOVATIE ROND BIO	14
5.2.1 Bio en innovatie blijven motor voor duurzame landbouw	14
5.2.2 Verder versterken van het Vlaamse BioKennisNetwerk	15
5.2.3 Bedrijfseconomische kengetallen voor biologische landbouw verzamelen	19
5.3 BIOKETEN	21
5.3.1 Ketenwerking en bioclusters zorgen voor afstemming tussen vraag en aanbod	21
5.3.2 Meerwaarde creëren in de keten	21
5.3.3 Groei in bio stimuleren bij de verwerkers, foodservices en verkooppunten	23
5.4 CONSUMENT	23
5.4.1 Consumentencampagne zet voordelen en meerwaarde van bio in de verf	23
5.4.2 Bio tot bij de consument brengen	24
5.4.3 Vraag naar bio verhogen door sensibilisering van jongeren af aan	24

**Dit strategisch plan kwam tot stand met medewerking van:**

Ignace Deroo (Boerenbond), Saartje Degelin (Boerenbond), Lieve Vercauteren (BioForum), Kurt Sannen (BioForum), Guy Depraetere (Algemeen Boerensyndicaat), Philip Sinnaeve, Marina Sablon (VLAM), Nadia Lapage (Fevia Vlaanderen), Sami Hemdane (Comeos Vlaanderen), Niels Van Couter (Bioplanet), Carmen Landuyt (CCBT), An Jamart (BioForum), Koen Dhoore (Landwijzer), Paul Verbeke ("Bio zoekt Keten" - BioForum), Sander Van Haver ("Bio zoekt Boer" - Innovatiesteunpunt), Koen Symons (Innovatiesteunpunt), Lieve De Cock (NOBL, ILVO), Joris Relaes (ILVO), Koen Willekens (ILVO), Marc De Loose (ILVO), Bert Reubens (ILVO), Eva Van Buggenhout, Ilse Timmermans, Vincent Samborski, Ellen Maertens, Sylvie Danckaert, Seppe Bernar, Gert Luypaert, Loes Lysens, Cindy Boonen, Elfi Laridon, Vanessa De Raedt, Inge Borgers, Marleen Mertens, Laurence Hubrecht, Johan Debaveye, Jos De Smedt, Jules Van Liefferinge

Eindredactie: Els Bonte

Datum: 08/03/2018

# Voorwoord

Voor u ligt een nieuw strategisch plan biologische landbouw voor de periode 2018-2022. De ambities van BioForum Vlaanderen, de Boerenbond, het Algemeen Boerensyndicaat, FEVIA Vlaanderen, Comeos Vlaanderen, de onderzoekscentra, het Departement Landbouw en Visserij en het Vlaams Centrum voor Agro- en Visserijmarketing (VLAM) maken dit mee mogelijk.

Om ervoor te zorgen dat dit plan ten volle gedragen wordt, zijn we gestart met een brede consultatieronde bij de belanghebbenden en partners. Naast een analyse van de sterktes, zwaktes, kansen en bedreigingen van de biologische landbouw in Vlaanderen, konden landbouwers en andere actoren tijdens een aantal workshops brainstormen over de uitdagingen en mogelijke oplossingen.

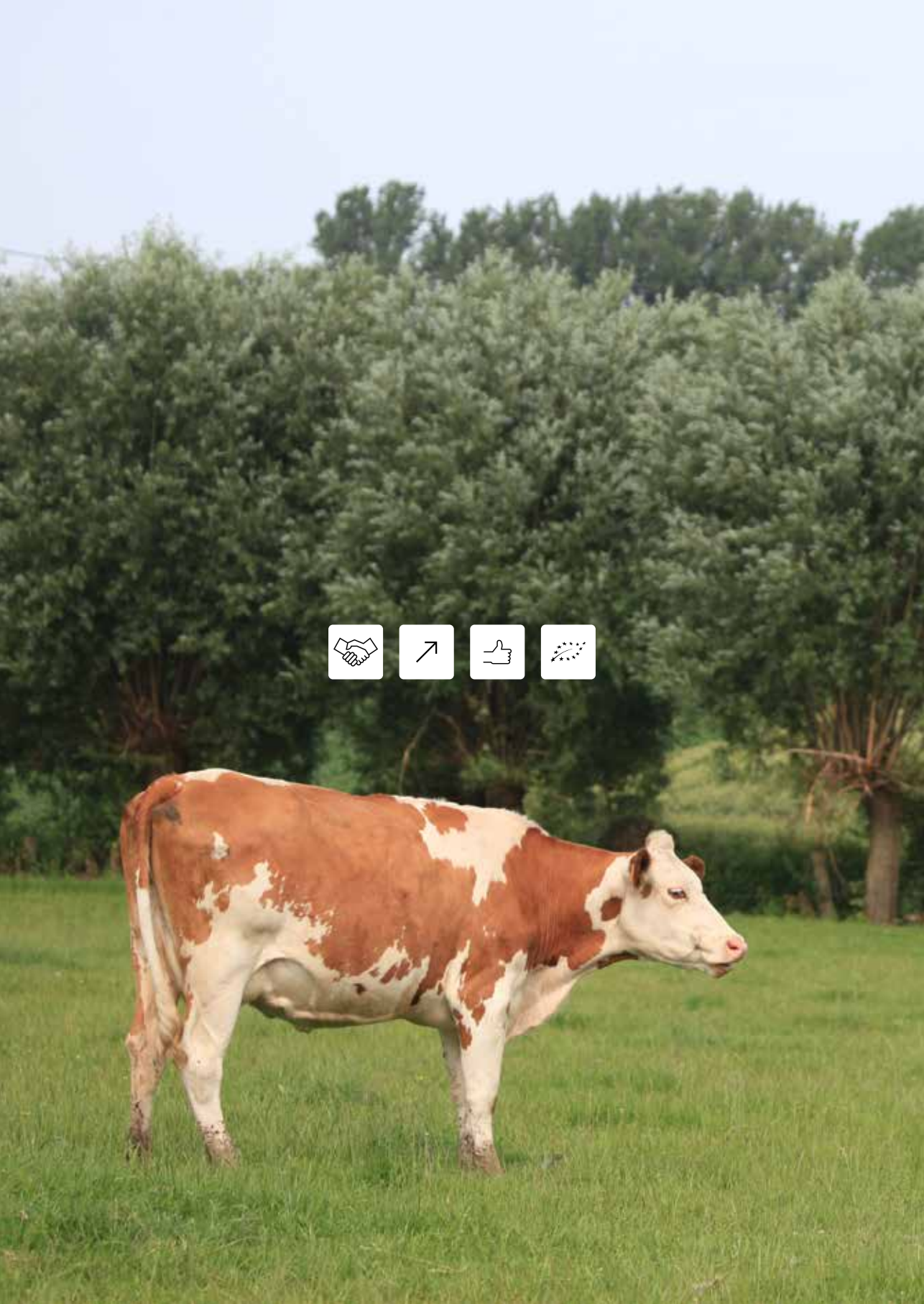
Dit proces leverde veel ambitieuze pistes, ideeën en voorstellen op. De uitdaging bestond er dan ook in prioriteiten te stellen en te durven vernieuwen, maar tegelijk ook de continuïteit te verzekeren. Naar aanleiding van de vorige strategische plannen zijn verschillende projecten opgestart die nu aan bekendheid winnen en waarvan we de komende jaren zeker nog de vruchten zullen plukken. Die resultaten moeten we dus zeker valoriseren.

De biolandbouw, en bij uitbreiding de volledige bioketen, groeit sinds 2005. Er zijn echter nog heel wat onvervulde opportuniteiten, zodat we ervoor kiezen om de focus nog sterker op de landbouwer zelf te leggen. Concreet zetten we meer in op omschakeling naar bio en op het behoud van onze bestaande biolandbouwers. Wij ondersteunen hen via regulier beleid, maar ook door een sterke focus op bio- onderzoek en innovatie. Op die manier kunnen we zorgen dat biolandbouwers zich kunnen versterken in hun bedrijfsvoering en toekomstgericht kunnen groeien.

We vergeten zeker de ketenwerking niet, want een sterke keten zorgt voor stabiliteit. We zetten de bestaande ketenwerking zeker voort, maar we zullen daarnaast een nieuw concept lanceren: bioclusters. Daarbij gaan we doelgericht zones bepalen waarbinnen we diverse actoren samenbrengen om een lokale dynamiek te ontwikkelen voor de groei van de biosector.

Met dit plan willen we een antwoord bieden op de snelgroeiende vraag van de consument naar meer bio-producten van eigen bodem, en willen we de Vlaamse biolandbouw verder laten groeien.

**Joke Schauvliege,**  
**Vlaams minister van landbouw**

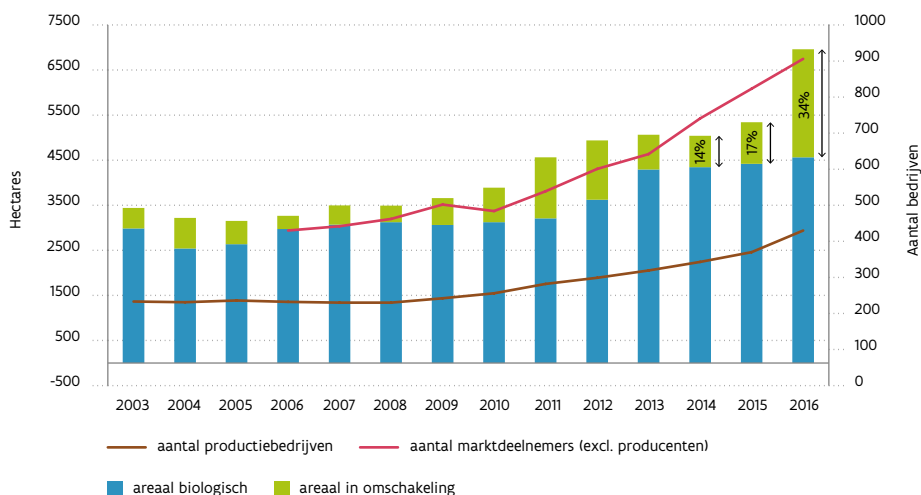


# 1 DE BIOLOGISCHE LANDBOUW EN BIOLOGISCHE PRODUCTIE IN VLAANDEREN EN EUROPA

In 2016 bedroeg het biologisch landbouwareaal in de EU-28 meer dan 11,9 miljoen hectare. Dit is een stijging van bijna 7,5% ten opzichte van 2015. Hiermee is 6,7% van het totaal Europees landbouwareaal biologisch of in omschakeling. De lidstaten met het grootste aandeel biologische landbouw zijn Oostenrijk (21%), Zweden en Estland (beide 18%). De kleinste aandelen biologische landbouw vinden we in Malta (0,2%), Ierland en Roemenië (beide 1,7%). Meer dan 2,8 miljoen hectare, of bijna een vierde van het Europees bio-areaal, heeft de status van omschakeling. De hoogste aandelen in omschakeling treffen we aan in de lidstaten die later zijn toegetreden tot de EU: Bulgarije (77,5%) en Kroatië (69%) zijn absolute uitschieters. In 2015 bedroeg de omzet uit de verkoop van biologische producten op Europees niveau 29,8 miljard euro. Dat is een toename met 13%.

De Vlaamse overheid lanceerde in 2008 het eerste 'Strategisch Plan Biologische Landbouw', in 2013 volgde een tweede strategisch vijfjarenplan. De zekerheid van een wettelijk kader, de positieve perceptie van bioproducten bij de consument en de grotere erkenning van bio stimuleerden intussen heel wat landbouwers om de stap te zetten naar biologisch produceren.

Figuur 1. Evolutie van het areaal biologisch en in omschakeling (linkeras) en van het aantal producenten en andere marktdeelnemers (rechteras) in Vlaanderen, 2003-2016



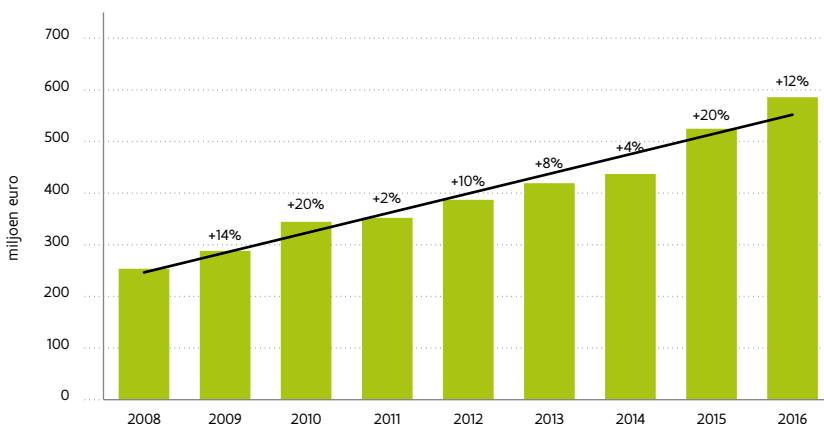
Bron: Departement Landbouw en Visserij (2017)

In Vlaanderen besloeg het biologisch areaal (omschakeling + bio) eind 2016 bijna 7.000 hectare. Dit komt overeen met 1,1% van de totale Vlaamse landbouwoppervlakte. In Wallonië was dat 9,7%. Grasland, boomkweek en land onder natuurbeheer nemen zowat de helft in van het biologisch areaal, een vijfde van het bio-areaal bestaat uit bodembedekkers (vooral klavergewassen). Akkerbouw beslaat bijna 15% van het bio-areaal, 11% wordt gebruikt voor de teelt van aardappelen, groenten en kruiden. De 32 grootste biologische landbouwbedrijven hebben de helft van het biologisch areaal in handen, terwijl de helft van de bedrijven amper 6% van het bio-areaal bewerkt.

Eind 2016 telde Vlaanderen 430 gecertificeerde biologische landbouwbedrijven. Deze bedrijven omvatten ook zorgcentra, scholen en onderzoeksinstituten. Het merendeel van de biologische landbouwbedrijven is gespecialiseerd: 31% beoefent gespecialiseerde tuinbouw (groenten in openlucht), 17% is actief in de gespecialiseerde dierlijke productie, 17% zijn gespecialiseerde akkerbouwbedrijven en 14% beoefent gespecialiseerde fruitteelt. Ongeveer een zesde van de biologische landbouwbedrijven combineert meerdere landbouwactiviteiten. 906 marktdeelnemers (exclusief producenten) stonden onder controle voor de verwerking, verdeling, import, export en/of verkoop van biologische producten. De verwerking en distributie bekleden een steeds prominenter plaats in de biologische keten.

De Belgische biomarkt blijft sterke groeicijfers voorleggen. In 2016 bedroegen de totale bestedingen aan biologische producten ruim 586 miljoen euro, dit is meer dan een verdubbeling ten opzichte van 2008. Ook het marktaandeel van bioproducten groeide. Binnen het segment van de verse voeding is het bio-aandeel toegenomen tot 3%. Het aantal kopers dat op jaarbasis minstens eenmaal een vers bioproduct koopt, steeg in 2016 tot boven de 90%. De klassieke supermarkt blijft het grootste biokanaal met een aandeel van 41,5% in de totale verkoop van biologische producten. Op de tweede plaats volgen de gespecialiseerde kanalen (speciaalzaak/natuurvoeding/overige) met een aandeel van 31%. De hard discount blijft voorlopig een kleine speler op de biomarkt maar is een sterke groeier (9,4%). De rechtstreekse verkoop (hoeve en boerenmarkt) en de openbare markt schommelen rond de 4 à 5% marktaandeel.

Figuur 2. Totale (\*) besteding aan biologische producten door de Belgische gezinnen, 2008-2016, in miljoen euro



Bron: Bron: GfK Belgium voor VLAM (2017)

(\*) totaal: voeding (vers, diepvries en kruidenierswaren), dranken, drogmetica en non-food



## 2 DE BASISPRINCIPES VAN DE BIOLOGISCHE PRODUCTIEMETHODE

Volgens de Verordening (EG) nr. 834/2007 is de biologische productie een alomvattend systeem van landbouwbeheer en levensmiddelenproductie waarbij de beste praktijken op milieugebied worden gecombineerd met een hoog niveau van biodiversiteit, de instandhouding van natuurlijke hulpbronnen, de toepassing van strenge normen op het gebied van dierenwelzijn en een productie die is afgestemd op de voorkeur van bepaalde consumenten voor producten die worden vervaardigd met natuurlijke stoffen en procedés.

Voor de biologische productie van primaire landbouwproducten, levensmiddelen, veevoeder, zaaizaad, aquacultuur en wijn is er een officieel erkend lastenboek gebaseerd op de productieregels die zijn vastgelegd bij Europese regelgeving.

Het gebruik van de term 'bio' op deze producten zoals vlees, groenten, bier, brood, koffie is wettelijk beschermd. Landbouwers en andere bedrijven die deze producten telen, verwerken of verhandelen staan onder controle van een door de overheid erkend controleorgaan.

Bioproducten dragen het Europees biologo, dat sinds 1 juli 2010 verplicht is voor alle voorverpakte producten in de EU. Het logo vergroot de herkenbaarheid van biologische producten. Voor meer informatie over het logo en de etikettering: zie website van de Europese Commissie

[http://ec.europa.eu/agriculture/organic/consumer-confidence/logo-labelling\\_nl](http://ec.europa.eu/agriculture/organic/consumer-confidence/logo-labelling_nl)

Voor de andere producten, zoals kleding of cosmetica, is er geen officiële regelgeving over biologische productie. Er bestaan privé- lastenboeken en logo's, maar er is geen officieel controle- of certificeringssysteem. Zo zijn bv. het Biogarantie®logo en het Ecogarantie® logo te onderscheiden van het Europese biologo. Deze private logo's worden beheerd door BioForum Vlaanderen vzw, UNAP, en Probila-Unitrab. In deze private lastenboeken kunnen normen ontwikkeld worden voor domeinen die nog niet gedekt zijn door de Europese verordeningen zoals catering en textiel.





### 3 UITDAGINGEN VOOR DE BIOLANDBOUW IN VLAANDEREN

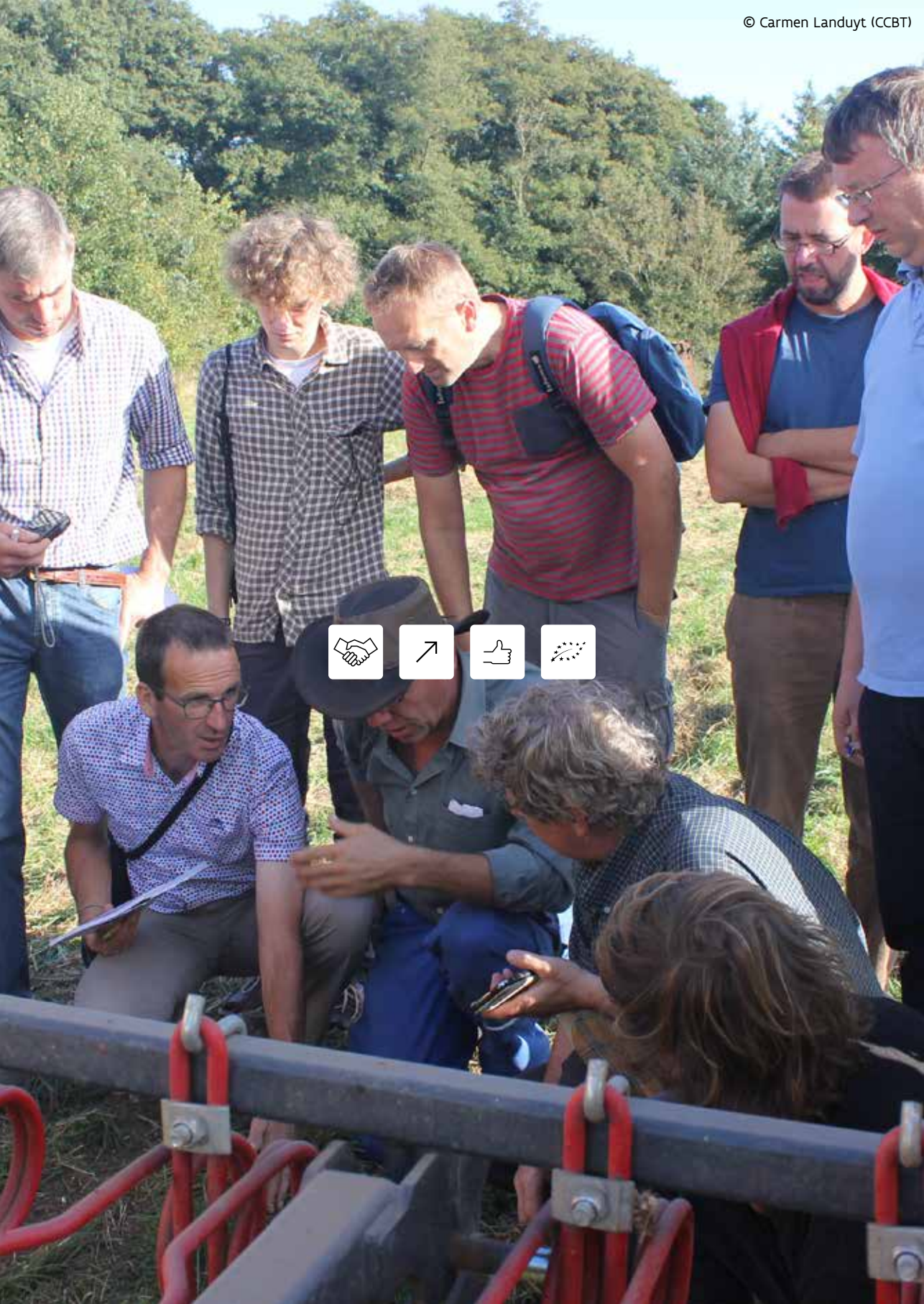
De biologische landbouw kiest voor systemen die zo veel mogelijk op eigen kracht het gewenste evenwicht in de natuurlijke processen weten te bewaren. Daarbij staan agro-ecologische uitgangspunten voorop en worden inputs van buitenaf tot een minimum beperkt. Individuele landbouwbedrijven functioneren dan ook niet los van elkaar: zij zijn onderdeel van het groter ecosysteem dat hen omringt. Ze moeten steeds rekening houden met de omgeving, als we een evenwicht tussen landbouw en milieu willen bereiken en de systemen veerkrachtiger willen maken. De biologische landbouw staat hierin niet alleen. Ook de maatschappij vraagt steeds meer aandacht voor de verdere verduurzaming van het landbouwsysteem.

De landbouw in Vlaanderen moet het hoofd bieden aan vele uitdagingen, waarvan er een aantal heel specifiek zijn voor de biologische landbouw:

1. de eigenheid (met nadruk op systeemaanpak) van de bedrijven en een grote verscheidenheid aan bedrijfstypes brengen extra uitdagingen met zich mee. Zo vereisen de verschillen in grootte, specialisatiegraad en hogere arbeidsbehoefte, een specifieke bedrijfsorganisatie en kennis van de bedrijfsleider;
2. de noodzaak en de ambitie om voortdurend te innoveren. Zo kan de biolandbouw de gecreëerde meerwaarde op vlak van milieu, dierenwelzijn, klimaat, gewasbescherming ... blijven valoriseren in de markt en de voorlopersrol behouden;
3. vraaggericht produceren. De consument vraagt meer bio, dus wil ook Vlaanderen de primaire biologische productie laten stijgen. De uitdaging bestaat er dan in om de vraag naar bioproducten voldoende te laten toenemen, zodat de biolandbouwers in een gunstige vraagmarkt hun producten kunnen afzetten;
4. de werking van de bioketen verbeteren. Door de beperkte schaalgrootte moet de keten geoptimaliseerd worden en efficiënter gaan functioneren;
5. omschakelen naar bio is een grote stap. De landbouwer moet extra kennis opbouwen, de omschakelperiode economisch kunnen overbruggen, hij moet veranderen van afnemers en toeleveranciers, zich inwerken in nieuwe regelgeving,...;
6. de relatie tussen de gangbare landbouw en de biologische landbouw is de laatste jaren veel positiever geworden, maar het blijft zoeken naar het juiste evenwicht;
7. een eigen regelgeving voor de certificatie van biologische producten die gelijke kansen (level playing field) voor de biologische productie moet waarborgen in een interregionale en internationale context. De horizontale wetgeving voor biologische landbouw afstemmen op dit gegeven is vaak een evenwichtsoefening.

Dit plan richt zich voornamelijk op deze uitdagingen die voortvloeien uit de eigenheid van de sector en die om een afzonderlijke benadering vragen.

Andere uitdagingen gelden dan weer voor de hele landbouwsector: een faire prijs voor de boer, grondschaarste, nood aan onderzoek en teeltadvies, horizontale regelgeving... Een efficiënte manier om deze gemeenschappelijke problemen het hoofd te bieden bestaat erin ze collectief en (sub)sectoroverschrijdend aan te pakken. Daarbij is er voldoende aandacht nodig om de biologische landbouw meer te integreren in de bestaande maatregelen en in de acties die zich op de gehele landbouwsector richten.



## 4 AMBITIE: SAMEN NAAR MEER EN BETERE BIOLANDBOUW

Onder het motto 'Samen naar meer en betere biolandbouw' legt dit plan een duidelijke ambitie op tafel. De ambitie wil via de vier pijlers 'samen', 'meer', 'beter' en 'biolandbouw' aan stevige fundamenten voor de biologische landbouw bouwen. Deze krachtlijnen zult u terug vinden als leidraad in de verschillende acties van het plan. Hieronder geven we u onze ambitie per pijler.

### 4.1 SAMEN

De pijler 'samen' staat voor de wil en de nood om gezamenlijk de schouders te zetten onder dit strategisch plan biologische landbouw. Grote plannen realiseer je samen, dit bleek ook duidelijk uit het voorbereidend consultatietraject. Samen kunnen we meer dan elk afzonderlijk.

De realisatie van dit strategisch plan biologische landbouw zal samen gebeuren:

- aspirant-bioboeren, omschakelaars, bioboeren en adviseurs samen, door onderling kennis en ervaringen te delen;
- onderzoekers en biosector samen, door samen onderzoeksnoden aan te pakken;
- biosector en onderwijs samen, door van elkaar te leren;
- de bioketen samen, door duurzame handelsrelaties na te streven;
- overheid en landbouwsector samen, door een blijvende constructieve samenwerking op te zetten;
- bioboeren en burgers samen, door onderling betrokken te blijven;
- de gehele biosector samen, door vanuit een systeemdenken het agro-ecologische voedingsstelsel verder uit te diepen;
- bio en niet-bio samen, door gezamenlijke uitdagingen samen aan te pakken;
- plantaardige en dierlijke sector samen, door bedrijfsoverschrijdend kringlopen te sluiten;
- ...

### 4.2 MEER

De pijler 'meer' staat voor de kwantitatieve groei van de biolandbouw die dit strategisch plan voor Vlaanderen nastreeft. Eind 2016 telde de biolandbouw in Vlaanderen net geen 7.000 ha, of 1,1% van de totale landbouwoppervlakte. Dit kunnen we beter, want de opportuniteit is er: de Vlaamse consument en de keten vragen om meer biologische producten dan wat de huidige Vlaamse primaire biosector produceert. Niet alleen de biolandbouw groeit, ook de verdere bioketen breidt uit.

De grootste groei in het areaal van de biologische landbouw komt er doordat landbouwers hun bedrijfsvoering omschakelen van gangbare naar de biologische teelt- en productiewijze. Daarnaast spelen ook starters in de landbouw een belangrijke rol. Deze starters zijn vaak kleinschalige korteketenbedrijven die zo ook bijdragen aan de sensibilisering van de burger-consument.

We introduceren met dit nieuwe plan de regionale 'bioclusters' om een dynamiek te creëren tussen de verschillende lokale actoren. Zij zullen een stimulerende rol spelen door omschakelaars en ketenactoren proactief te benaderen om de stap te zetten. Biologische boeren, als ambassadeurs voor bio, nemen de omschakelaars en startende boeren mee op sleeptouw.

We leggen bovendien de focus op biolandbouw in het landbouwonderwijs zodat studenten een geïnformeerde keuze kunnen maken.

Daarnaast werken we verder aan de bewustwording en bereidheid van de consument om bio-producten te kopen zodat de vraagmarkt behouden blijft. Dat doen we door de specificiteit en meerwaarde van bio te blijven benadrukken.

## 4.3 BETER

De pijler 'beter' staat voor de kwaliteiten en de sterktes van de biologische landbouw in Vlaanderen, want die vormen een stimulans voor een verdere verduurzaming en innovatie in land- en tuinbouw. De biosector is voorloper en innovator op diverse vlakken en engageert zich om die rol blijvend op te nemen. De innovators uit de biosector verdienen alle kansen om zo de sector toekomstgericht te laten evolueren.

De Vlaamse biolandbouwer is een innoverende ondernemer die handelt op basis van technische expertise en bedrijfseconomische kennis met aandacht voor zijn omgeving. Daarbij is een goede samenwerking in de hele bioketen belangrijk, niet alleen voor de biolandbouwers, maar ook voor de keten zelf. Door faire handelsrelaties en een transparante keten ontvangt de biolandbouwer een eerlijke prijs voor zijn bioproducten. Met dit plan zetten we dan ook sterk in op het informeren, adviseren, begeleiden en coachen van de (kandidaat) biolandbouwers en verwerkers.

Een goed uitgebouwd onderzoeks- en kennisnetwerk moet de biolandbouwer daarbij handvaten aanreiken om zijn bedrijf optimaal uit te baten. Dit stimuleert overigens ook verdere innovatie. Het Vlaamse BioKennisNetwerk werkt grotendeels vraaggestuurd, zowel op vlak van fundamenteel als praktijkgericht onderzoek. We wensen dit verder uit te breiden en te streven naar een betere integratie in bestaande onderzoeks-, kennis- en onderwijsinstellingen.

## 4.4 BIOLANDBOUW

De pijler 'biolandbouw' is de biologische gecertificeerde landbouw volgens de Europese wetgeving. De biolandbouw is het startpunt van een volledige bioketen: verkoop, import, export, verwerkers, verpakkers, catering, ... De biolandbouwers en de deelnemers van de bioketen engageren zich om producten van hoogstaande kwaliteit af te leveren die voldoen aan de wetgeving voor biologische productie. Deze gecertificeerde producten zijn te herkennen aan het Europese biologo en worden mede gegarandeerd door de productieregels en de regels inzake controle die vastgelegd zijn in de Europese wetgeving. Waken over het level playing field blijft cruciaal voor de stevige positie van de Vlaamse biologische landbouw.

Bovendien hecht de biologische landbouw veel belang aan het systeemdenken. Dit kan niet los gezien worden van haar omgeving en beginselen: gezondheid, ecologie, billijkheid en zorg. De sector kiest voor systemen die met een minimale input van buitenaf het evenwicht met hun omgeving weten te bewaren. Verdere verdieping hiervan is mogelijk, maar heeft niet als doel om de Europese certificering te verstrengen. De landbouw- en voedingssector is een complex systeem waar verschillende elementen en actoren elkaar sterk beïnvloeden. Ook in dit plan kadert de biolandbouw in het grotere agro-ecologische geheel en gebeurt de communicatie vanuit de sterktes en met respect voor de volledige landbouwsector.



## 5 AMBITIE OMZETTEN NAAR ACTIES

### 5.1 BIOLANDBOUW

#### 5.1.1 Bioclusters zorgen voor meer omschakeling



Om het aantal omschakelaars van gangbare landbouw naar biologische landbouw in Vlaanderen te vergroten, worden regionale bioclusters opgestart. Daarbij gaan 'Bio zoekt Boer' en 'Bio zoekt Keten' doelgericht zones bepalen waarbinnen ze proactief extra acties op touw zetten. Om bedrijfsprofielen, regio's en sectoren voor deze bioclusters te kunnen vinden, zullen we de gegevens van de voorbije projectjaren van 'Bio zoekt Boer' en 'Bio zoekt Keten' analyseren. We vertrekken van regio's waar nu al voldoende biologische landbouwers actief zijn, en zoeken gericht naar omschakelaars en ketenactoren. De idee is dat collectieve samenwerking winsten kan opleveren. Waar het kan, stimuleren de bioclusters omschakeling vanuit ketensamenwerking zodat de sector zo optimaal mogelijk kan groeien binnen die keten. Tegelijkertijd beoogt een biocluster ook extra (lokale) afzet in de keten.

Een regionale biocluster focust op één of meerdere sectoren en organiseert rond die sectoren op regelmatige tijdstippen activiteiten. Dat gebeurt via een multi-actor aanpak. De regionale biocluster betreft dus verschillende belanghebbenden, zoals bestaande biolandbouwers, verkooppunten, verwerkers, onderzoekers, landbouwersnetwerken, erfbetreders, provincies, steden en gemeentes, ... De activiteiten die de cluster organiseert zijn afhankelijk van de noden in de regio, en zijn bijvoorbeeld:

- Info geven over de biologische productie;
- afzetkanalen en hun vraag naar bioproducten kenbaar maken;
- organiseren van bedrijfsbezoeken aan demobedrijven;
- getuigenissen brengen van lokale biolandbouwers;
- onderzoekers technische verdiepingsinfo laten brengen;
- inhoudelijke toelichting geven over de ondersteuningsmechanismen voor omschakeling;
- sectorspecifieke marktgegevens presenteren;
- kennis uitwisselen tussen biolandbouwers en potentiële omschakelaars;
- (sub)sectoroverschrijdende samenwerkingen op zetten;
- landbouwers in contact brengen met lokale loonwerkers, verwerkers, cateraars, groothandel en retail;
- samenwerking of initiatieven met plaatselijke verenigingen of regionale overheden opzetten;
- ...

Door de opeenvolging van activiteiten creëert een biocluster een lokale dynamiek: landbouwers die de overstap naar bio overwegen, zullen zo gestimuleerd zijn om de mogelijkheden op hun bedrijf te onderzoeken. Bovendien kunnen bestaande biolandbouwers hun kennis delen en verdiepen, en kunnen andere ketenspelers hun noden en wensen kenbaar maken.

De collectieve aanpak is een aanvulling op de individuele aanpak. De interacties bieden ook mogelijkheden tot integratie van dierlijke en plantaardige sector om meer kringlopen te sluiten. Tot slot speelt de groepsbenadering in op een aantal noden bij omschakelaars:

- een nieuw netwerk opbouwen;
- ervaring kunnen uitwisselen met andere landbouwers die ook overwegen om de stap naar bio te zetten of al omgeschakeld zijn;
- kennis over samenwerkingsvormen, zoals het uitwisselen van machines en gronden, regionale kennisopbouw, de lokale dynamiek en de groepsgerichte aanpak geeft extra motivatie;
- zoeken naar nieuwe afnemers;
- ...

De groepsgerichte benadering van de bioclusters is een verdere uitdieping van de projecten 'Bio zoekt Boer', 'Bio zoekt Keten' en regionale projecten rond bio. Deze projecten werken sterk complementair. 'Bio zoekt Boer' en 'Bio zoekt Keten' sturen deze bioclusters aan en doen dit in nauw overleg met de verschillende belanghebbenden.

### 5.1.2 Kwaliteitsvolle begeleiding voor omschakelaars en biolandbouwers



Vanuit de bioclusters zullen individuele en bedrijfsspecifieke vragen opborrelen. De basiswerking van 'Bio zoekt Boer' verzorgt hiertoe de eerstelijns behandeling van deze vragen, verstrekt informatie over omschakeling naar de biologische productie en verwijst door naar het gesubsidieerde biobedrijfsadvies. Landbouwers, kandidaat biolandbouwers en land- en tuinbouwscholen die interesse hebben in biologische landbouw kunnen verder beroep doen op dit biobedrijfsadvies. Het biobedrijfsadvies omvat individueel advies waardoor (kandidaat-)biobedrijven met vragen terecht kunnen bij een erkend biobedrijfsadviseur. De adviseur kan helpen met het opmaken van een biobedrijfsplan of advies verlenen over bijvoorbeeld teelttechnische kwesties, marktperspectieven, bedrijfseconomie,... Het biorapport 2016 gaf aan dat één derde van de landbouwers die effectief omschakelt, een beroep doet op 'Bio zoekt Boer' en biobedrijfsadvisering. Deze goede resultaten zijn belangrijk om landbouwers aan te trekken die langdurig een succesvol biobedrijf kunnen uitbaten. Daarom kunnen biolandbouwers ook ná de omschakeling een beroep blijven doen op de subsidie voor biobedrijfsadvisering. In de komende jaren beogen we het biobedrijfsadvies via het e-loket te laten verlopen. Daarnaast wordt onderzocht hoe ze verder vereenvoudigd en maximaal toegankelijk gemaakt kan worden. Voor erkende biobedrijfsadviseurs wordt regelmatig een infomoment georganiseerd om hen te informeren over bv. regelgeving, nieuwe projecten in de sector, en om kennis uit te wisselen.

BioForum blijft als sectororganisatie van de biosector een belangrijk aanspreekpunt voor de biolandbouwers. BioForum informeert biolandbouwers via nieuwsbrieven, studiedagen, netwerkdagen, de brochure 'Bio en de wet',... Ook landbouworganisatie Boerenbond, ABS, VAC en de andere sectororganisaties, Fevia en Comeos blijven zich inzetten om hun leden te informeren over de diverse aspecten van de biologische landbouw.





### 5.1.3 Biolandbouwers en omschakelaars financieel ondersteunen



Landbouwproducten biologisch produceren vraagt een extra arbeidsinvestering, meer ruimte in de stal per dier, soms een langere opkweektijd, duurder grondstoffen, kosten voor certificering... Dit zijn allemaal zaken die financiële meerkosten met zich meebrengen. Daar tegenover staat dat een biologisch landbouwbedrijf maatschappelijke diensten levert zoals verhoogd dierenwelzijn, meer organisch stof in de bodem, lager gebruik van gewasbeschermingsmiddelen en extra zorg voor milieu.

In het kader van het Vlaamse Programma voor Plattelandsontwikkeling 2014-2020 gaat de Vlaamse overheid door met de bestaande biohectaresteen voor landbouwers die willen omschakelen naar de biologische productie of die hun biologische productie willen voortzetten. Ze zorgt voor een stabiele en duurzame financiële ondersteuning aan de biolandbouwers in de volgende periode van het plattelandsbeleid, met het nieuwe EU-kader. Daarnaast is ook blijvende ondersteuning opgenomen voor tegemoetkoming in de kosten van de certificering voor biologische productie.

Bioboeren stuiten echter regelmatig op barrières om leningen te krijgen bij banken voor (de omschakeling van) hun bedrijf. De projecten 'Bio zoekt Boer' en 'Bio zoekt Keten' zetten zich verder in om de financiële instellingen te informeren over de biologische productie.

### 5.1.4 Regelgeving geeft rechtszekerheid voor bio-sector



De biologische productie staat niet op zichzelf. De specifieke regels voor de biologische productie-methode en bioproducten zijn vastgelegd in Europese wetgeving en vormen een kader waarbinnen de biologische productie plaats vindt. Een geharmoniseerde aanpak op Europees niveau is logisch vanwege het vrije verkeer van bioproducten binnen de eengemaakte markt.

Horizontale landbouwwetgeving en wetgeving in andere domeinen raken de biologische productie in meer of mindere mate. Denken we hierbij vooral aan de wetgeving over milieu, mest, voedselveiligheid, etikettering, voeder, douane, economie, ruimtelijke ordening. Om de groei van de biologische productie in Vlaanderen verder te laten stijgen, moet vooraf worden nagegaan of nieuwe dan wel wijzigende wetgeving geen vermijdbare negatieve gevolgen heeft voor de biologische landbouw. Het Departement Landbouw en Visserij zal de collega's binnen de Vlaamse overheid informeren over de eigenheden en noden van de biologische productie. Ook de landbouw- en sectororganisaties kunnen via hun geëigende kanalen de betrokken administraties informeren. Daarenboven laat de Vlaamse procedure voor de opmaak van wetgeving toe dat bij strategische dossiers advies kan worden ingewonnen bij diverse adviesraden. Ook daar kan het aspect biolandbouw belicht worden.

## 5.1.5 Bio integreren in bestaande maatregelen en activiteiten



Hoewel de biolandbouw zijn eigenheid heeft, zijn er ook vele uitdagingen die gemeenschappelijk zijn voor de gehele Vlaamse landbouwsector: een faire prijs voor de boer, grondschaarste in Vlaanderen, ... Gezamenlijke uitdagingen pakken we gezamenlijk aan, en daarom hebben biolandbouwers ook toegang tot de reguliere maatregelen binnen het beleidsveld landbouw. Daarbij denken we aan maatregelen zoals demonstratieprojecten, operationele groepen in het kader van de Europese Innovatie partnerschappen (EIP) en naschoolse vorming, maar evenzeer komen investeringen op biologische bedrijven in aanmerking voor VLIF-steun. Bovendien komen de arealen in aanmerking voor steun in het kader van de eerste pijler en bestaat er een uitzondering voor de vergroeningsvereisten van het Gemeenschappelijk Landbouw Beleid (GLB). Waar relevant en nodig kan specifieke aandacht gaan naar biologische landbouw binnen die maatregelen, of kunnen specifieke overlegmomenten over biolandbouw georganiseerd worden.

## 5.2 ONDERZOEK, KENNIS EN INNOVATIE ROND BIO

### 5.2.1 Bio en innovatie blijven motor voor duurzame landbouw



Innovatie is onontbeerlijk voor de biologische landbouw. De basisprincipes van de biologische productie zorgen er voor dat innovatie noodzakelijk is om tot een goede biologische productie te kunnen komen. Omdat biolandbouwers ervoor kiezen geen chemische bestrijdingsmiddelen en meststoffen te gebruiken, moeten ze alternatieven zoeken voor gangbare bemesting, plaag- en onkruidbeheersing, en moeten ze sterker inzetten op preventie, bedrijfsorganisatie en -strategieën. De biologische landbouw heeft al meermaals bewezen een goede motor te zijn voor de verduurzaming van de landbouw. Een aantal landbouwpraktijken die de biologische landbouwers al lang toepassen, vinden de laatste jaren meer en meer ingang bij alle landbouwers. Het gaat daarbij niet zo zeer om hoogtechnologische innovatie, maar eerder om teelttechnische zaken. Denken we maar aan het telen van groenbedekkers, de introductie van klaver in graslanden voor een natuurlijke bemesting, duurzame gewasbescherming, het aanleggen van perceelsranden, ... Dit zijn zaken waarop ook de Europese Unie wil inzetten via ecologische aandachtsgebieden (EAG) en de agromilieumaatregelen van het gemeenschappelijk landbouwbeleid (GLB).

Het blijft belangrijk dat het Vlaamse BioKennisNetwerk vanuit het biologische gedachtegoed zich verder kan verdiepen. Bovendien zijn er nog vele kansen voor inclusieve samenwerking tussen de bio- en gangbare sector. Zo kan een gezamenlijke deelname aan de oproep van bijvoorbeeld Europees partnerschap voor innovatie (EIP), demoprojecten of van het Agentschap Innoveren en Ondernemen (VLAIO) het leerproces en de kennisuitwisseling versnellen. Deze samenwerking resulteert in een win-win situatie voor beide partijen vanuit hun eigenheid.

## 5.2.2 Verder versterken van het Vlaamse BioKennisNetwerk



Biolandbouw is kennisintensief, en veel kennis wordt door of met de bioboeren ontwikkeld. Dat is de drijvende kracht van het uitgebouwde Vlaamse BioKennisNetwerk. Het Vlaamse BioKennisNetwerk bestaat uit meerdere netwerken: de Biobedrijfsnetwerken (BBN), het Coördinatiecentrum praktijkgericht onderzoek en voorlichting Biologische Teelt (CCBT) en het Netwerk Onderzoek Biologische Landbouw en voeding (NOBL). De komende jaren werken ze verder aan een goede mix van wetenschappelijk onderzoek, zodat het de biolandbouwer optimaal kan ondersteunen in de uitbating van het bedrijf. Het bestaande BioKennisNetwerk kan via nieuwe initiatieven naar een hoger niveau getild worden. Daarbij gaat ook voldoende aandacht naar minder vertegenwoordigde of minder georganiseerde sectoren. Typisch voor een agro-ecologische wisselwerking is diverse onderzoekspartners te betrekken waardoor het onderzoek een stevige basis krijgt.

De kracht van het BioKennisNetwerk ligt bij een goede wisselwerking en afstemming op reële noden en vragen vanuit de biosector, nauwe samenwerking en uitwisseling van kennis. Naast individuele activiteiten gericht op hun verschillende doelgroepen, versterken de netwerken elkaar door hun activiteiten onderling goed op elkaar af te stemmen en door gezamenlijke acties te organiseren (zoals studiedagen, studiereizen, onderzoeksagenda, ...). Op die manier willen ze tot een coherent biokennisbeleid in Vlaanderen komen.

### 5.2.2.1 In de Biobedrijfsnetwerken staat de bioboer centraal



In de Biobedrijfsnetwerken, gecoördineerd door BioForum, staat de boer centraal. Ze zijn al jaren een cruciale schakel in de kennis en ervaringsopbouw van bioboeren en omschakelaars. Ze zorgen ervoor dat biolandbouwers en landbouwers in omschakeling kennis en ervaring onderling delen. Dat doen ze in zogenaamde lerende netwerken per sector en/of eventueel per regio. De deelnemers kunnen hun ervaringsdeskundigheid uitwisselen, aangevuld met terugkoppeling vanuit onderzoek. Experts, onderzoekers en adviseurs met een specialiteit die aansluit bij de thema's, kunnen deelnemen aan de Biobedrijfsnetwerken. Aan de hand van de praktijkervaring van de landbouwers, de kennis van adviseurs en de wetenschappelijke kennis van de onderzoekers kunnen ze samen op zoek gaan naar geïntegreerde antwoorden op de vragen van de biolandbouwers. De Biobedrijfsnetwerken koppelen terug met de doelgroep via nieuwsbrieven, verslagen, ze overleggen met onderzoekers van NOBL en CCBT.

De Biobedrijfsnetwerken zijn het ideale platform om nieuw wetenschappelijk onderzoek vraaggericht aan te sturen. Anderzijds koppelen ze terug over verricht onderzoek op maat van de boeren. Maar er is meer, biolandbouwers kunnen ook zelf relevante onderwerpen op de onderzoeksagenda zetten. Die nemen CCBT en NOBL zo veel mogelijk mee in het onderzoek. Een belangrijk deel van het bio-onderzoek is vandaag vraaggestuurd, en dat willen we in de toekomst behouden.

Daarnaast zoeken de netwerken aansluiting bij het Europees biokennisnetwerk door deel te nemen aan Europese projecten. Bedoeling is de kennis uit andere Europese landen tot in Vlaanderen te brengen.

### **5.2.2.2 CCBT fungeert als spil van het praktijkonderzoek voor de biologische landbouw**



Het CCBT brengt alle praktijkonderzoekscentra samen rond bio en is de spil voor de doorstroming van praktijkgericht onderzoek naar de biolandbouwers. Het CCBT bestaat uit een aantal partners die een werking rond biologische teelt hebben uitgebouwd en deze verder zullen verdiepen. Deze partners zijn proefcentrum Inagro, Provinciaal Proefcentrum voor de Groenteteelt (PCG), pcfruit, Proefcentrum Pamel, Proefbedrijf Pluimveehouderij en PIBO Campus. De proefcentra zorgen samen met enkele telers en vertegenwoordigers van de verschillende landbouworganisaties voor de aansturing en coördinatie via de raad van bestuur. De kracht van de praktijkcentra staat buiten kijf. Daarom is het belangrijk dat ook de andere praktijkcentra worden aangemoedigd om bio-onderzoek op te starten in hun basiswerking. De goede voorbeelden zijn er al en moeten zeker verder uitgediept en versterkt worden.

CCBT brengt praktijkonderzoekers samen rond welbepaalde vragen vanuit de landbouwpraktijk, bepaalt prioriteiten, neemt deel aan het Vlaams BioKennisNetwerk, tracht nieuw praktijkonderzoek te stimuleren en is een toegankelijk informatiepunt voor de biolandbouwers. Jaarlijks organiseert CCBT een oproep voor praktijkgericht onderzoek, gebaseerd op de noden die de diverse sectoren naar voor hebben geschoven en op de beleidsfocus die de Vlaamse overheid wil meegeven. De CCBT-projecten worden op een participatieve manier uitgevoerd en over de resultaten wordt op maat van de biooer gecommuniceerd. Daarnaast worden ook andere financieringskanalen aangesproken om kennisvragen vanuit de sector te beantwoorden.

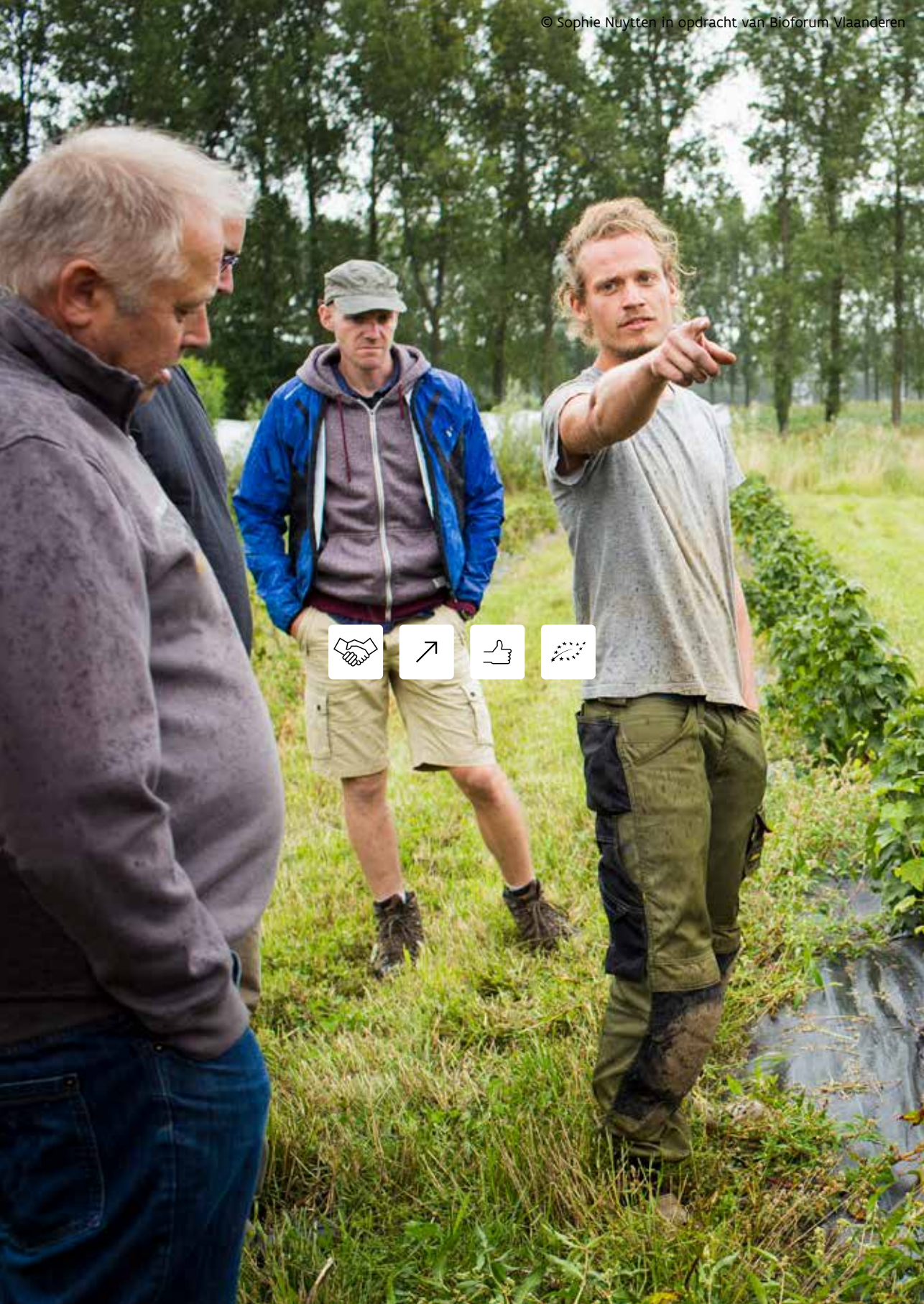
Tijdens dit nieuwe strategische plan zal CCBT zijn basiswerking uitbreiden met een aantal nieuwe initiatieven. Naast de online ontsluiting van kennis via BIOpraktijk.be en sociale media, organiseert CCBT ook jaarlijks een event voor biolandbouwers. Dat richt zich op de biologische teeltmethoden en kan thematisch of algemeen worden ingevuld, afhankelijk van de topics die op dat ogenblik onder de aandacht moeten worden gebracht. Dit zijn momenten waarop er ook ruimte is voor demonstraties, kennisoverdracht, ontmoeting met onderzoekers, kennisuitwisseling, ... Daarnaast faciliteert CCBT de deelname aan studiereizen, bv. het bezoek aan Tech&Bio en de tweejaarlijkse studiereis vanuit het BioKennisNetwerk.

### **5.2.2.3 Optimaal benutten van bio-onderzoek en praktijkinformatie uit het buitenland**



Het Vlaamse BioKennisNetwerk zoekt ook naar efficiënte manieren om resultaten van relevant praktijkgericht en fundamenteel bio-onderzoek of praktijkinformatie uit het buitenland te vertalen naar de Vlaamse biolandbouwer. Op die manier vindt buitenlandse kennis zijn weg in Vlaanderen en waar nodig kan dit gekaderd worden binnen een specifieke Vlaamse context. Prioritair wordt ingezet op sectoren waarin het Vlaamse bio-onderzoek nog in ontwikkeling is, bijvoorbeeld vleeskippen en varkens, maar ook andere sectoren kunnen aan bod komen. Er zal gezocht worden naar de meest bruikbare en gerichte vorm om deze informatie voor de landbouwers ter beschikking te stellen. Mogelijk zet dit onderzoekers uit het algemeen landbouwonderzoek ertoe aan om hun onderzoek ook te richten op thema's in het bio-onderzoek.





### **5.2.2.4 ILVO blijft investeren in NOBL en richt living lab agro-ecologie en biologische landbouw op**



NOBL verenigt een ruime groep vertegenwoordigers uit relevante onderzoeksinstituten, overheid en landbouworganisaties rond onderzoek over biologische landbouw. Het netwerk wil het landbouwonderzoek en de kenniscirculatie ten voordele van de biologische landbouw in Vlaanderen verder versterken. Daarnaast geeft het advies over onderzoeksprioriteiten. Zo bevordert NOBL de interactie tussen onderzoekers, onderwijsinstellingen en actoren uit de landbouw- en voedingsketen. Het netwerk richt zich ook in toenemende mate op fundamenteel en toegepast wetenschappelijk onderzoek en breidt internationale contacten uit. Het stimuleert daarvoor onderzoekers om deel te nemen aan nationale en internationale oproepen rond bio-onderzoek, zoals Core Organic, VLAIO, TP Organics, H2020, ...

Het Instituut voor Landbouw-, Visserij- en Voedingsonderzoek (ILVO) zet een living lab agro-ecologie en biologische landbouw op. Het living lab past in de nieuwe ILVO-onderzoekstrategie en fungeert als een ontmoetingsplaats, experimenteerruimte en onlineplatform voor fundamenteel en toegepast wetenschappelijk onderzoek. Onderzoeksinstituten, landbouwers, praktijkcentra, beleidswerkers, ketendeelnemers, ... vinden elkaar en werken samen rond de thema's biologische landbouw en agro-ecologie, zowel in de primaire productie als in de verwerking. Het Living Lab werkt hierbij nauw samen met het Vlaamse BioKennisNetwerk en stemt zijn activiteiten af met NOBL. Het is een plaats waar:

- onderzoekers makkelijk aanspreekbaar zijn;
- biolandbouwers hun vragen en innovaties aan ILVO-onderzoekers kunnen doorgeven;
- experimenten kunnen plaatsvinden, bv. de compost pilot, de food pilot en de biopercelen;
- beleidsmakers worden betrokken en uitgedaagd in hun agro-ecologische benadering;
- ILVO-onderzoekers kunnen samenkomen rond specifieke thema's;
- ...

Het living lab is een experimenteerruimte om vraagstukken te benaderen en op te lossen door verschillende disciplines en creativiteit samen te brengen. Belanghebbenden worden intensief en als evenwaardige partners betrokken wanneer de noden worden geanalyseerd en het onderzoek wordt uitgevoerd. Bovendien is samenwerking met externe onderzoekspartners, bv. de praktijkcentra, universiteiten, ... mogelijk. Het dient eveneens als platform voor uitwisseling tussen het specifieke bio-onderzoek en het algemene fundamentele en toegepaste landbouw- en voedingsonderzoek op ILVO. Daarbij kunnen ze samen een antwoord bieden op de noden en uitdagingen binnen de (bio)landbouwsector. Naast sector specifieke expertise wordt ook voldoende aandacht geschonken aan sectoroverschrijdend systeemdenken. Het living lab ondersteunt zijn acties door een optimale verspreiding van de opgebouwde kennis over agro-ecologie en biolandbouw. Het communiceert hierover op maat van de biolandbouwer, onder andere via BIOpraktijk.

### 5.2.2.5 Stimuleren van fundamenteel toegepast onderzoek



Fundamenteel toegepast onderzoek is een belangrijke basis in het onderzoekslandschap, en dat is bij het onderzoek voor de biologische landbouw niet anders. Voor de biologische landbouw speelt NOBL hierin een stuwende rol. De Vlaamse oproep voor onderzoek voor biologische landbouw schept specifiek een kader voor fundamenteel onderzoek. Ook oproepen van het ERA-NET Core Organic, VLAIO, ... zorgen voor financiering.

Onderzoekinstellingen, universiteiten en hogescholen geven aan dat ze barrières ondervinden wanneer ze bioprojecten uitschrijven: beperkte ervaring in bio-onderzoek, geen expertise over het thema, geen aangepaste infrastructuur voor dierlijk bio-onderzoek, geen percelen voor biologische landbouw, beperkte tijd en financiële middelen om projecten in nieuwe onderzoeksdomeinen uit te werken. Universiteiten, hogescholen en ILVO worden gestimuleerd om hierop samen in te zetten en de uitdagingen aan te gaan.

Het plantaardige onderzoek wordt bestendig en verder uitgebouwd. Voor de dierlijke sector zal on-farm-onderzoek een eerste stap zijn om de huidige leemte op te vullen. Ook betere afstemming en samenwerking met het algemeen landbouwonderzoek en tussen de plantaardige en dierlijke sector biedt mogelijkheden. Door in te zetten op vraagstukken uit biologische landbouw, ontstaat een nieuw onderzoekskader dat ook voor de gangbare landbouw zeer relevante resultaten oplevert.

Daarnaast wordt bekeken hoe de biosector kan omgaan met bepaalde financiële barrières zoals investeringen en de cofinancieringsvereisten van sommige onderzoeksoproepen. Doordat de biologische landbouw gericht is op het sluiten van kringlopen en systeemdenken, is het voor de klassieke toeleveringsbedrijven van de landbouwsector niet altijd interessant om mee te stappen in de financiering van onderzoek. Mogelijk biedt een sterkere betrokkenheid van de afnemers, eventueel als co-creator van de onderzoeksvraag, een oplossing. Op deze manier houden de onderzoeksvragen ook van bij de start rekening met de eindbestemming van de biologische productie. Ook andere pistes om extra financiering aan te trekken, moeten onderzocht worden.

### 5.2.3 Bedrijfseconomische kengetallen voor biologische landbouw verzamelen



Op het vlak van de bedrijfseconomische boekhouding is er nog heel wat ruimte voor verbetering bij biolandbouwers. Het is immers één van de belangrijkste instrumenten bij de bedrijfsuitbating. Het zorgt voor meer inzicht in de rentabiliteit van de verschillende activiteiten van het bedrijf en is de basis om managementbeslissingen te nemen. Ook kostprijsberekeningen geven landbouwers een beter economisch inzicht in hun bedrijf. Bovendien staat de landbouwer sterker in zijn schoenen bij onderhandelingen met zijn afnemer als hij precies weet wat de werkelijke kostprijs is van de geproduceerde goederen. Er wordt onderzocht wat de beste manier is om voor de sectoren waarvoor al cijfers beschikbaar zijn, de evolutie op lange termijn op te volgen.



Biolandbouwers worden geactiveerd op dit gebied, bijvoorbeeld door deelname aan het Landbouw Monitorings Netwerk (LMN) of aan de aangeboden systemen voor bedrijfseconomische boekhouding van de landbouworganisaties. Ook projecten rond kostprijsberekening, onder andere in samenwerking met de Biobedrijfsnetwerken kunnen nuttig zijn. In een volgende fase, wanneer er voldoende gegevens van voldoende bedrijven beschikbaar zijn, kunnen daaruit economische kengetallen gedestilleerd worden voor de gehele biolandbouwsector. Die kunnen een nuttig instrument zijn voor de adviseurs en kunnen aan geïnteresseerde telers een beeld geven van de economische verwachting als ze de stap zetten naar bio.

### **5.2.3.1 Biolandbouw onder de aandacht brengen in het landbouwonderwijs**



Alle leerlingen uit het secundair landbouwonderwijs krijgen de kans om kennis te maken met biologische en agro-ecologische landbouw. Zo krijgen ze een ruim zicht op alle systemen van landbouw, kunnen ze hier zelf mee aan de slag en kunnen ze deze kennis meenemen als ze keuzes maken voor hun eigen traject. Om dit te realiseren wordt een lerend netwerk biolandbouw en agro-ecologie voor personeel uit land- en tuinbouwonderwijs opgericht.

De werkgroep bio en agro-ecologie in secundair landbouwonderwijs wil leerkrachten, teeltbegeleiders en directies van het secundair landbouwonderwijs blijven motiveren, initiëren en inspireren. Daarbij zien ze onder andere mogelijkheden om:

- In de bestaande leerplannen aandacht te geven aan de biologische productiemethode;
- input te geven voor nieuwe leerplannen;
- scholen wegwijs te maken in het biobedrijfsadvies als ze interesse hebben hun eigen velden (gedeeltelijk) om te schakelen;
- een lijst van mogelijke stageplaatsen bij biolandbouwers samen te stellen;
- lesmateriaal te ontwikkelen, samen met het Nederlandse groen kennisnet.

Vanuit het living lab agro-ecologie en biologische landbouw starten we ook acties op die gericht zijn op het hogere landbouwonderwijsniveau. Zo engageert ILVO zich om samen met het bestaande Vlaams BioKennisNetwerk, universiteiten en hogescholen een summer school biologische landbouw en agro-ecologie te organiseren. Op die manier kunnen bachelor- en masterstudenten, docenten en onderzoekers met basiskennis van landbouw zich verdiepen in alle vormen van duurzame landbouw. De meerdaagse en aangesloten periode leent zich immers makkelijker tot methodieken die systeemdenken stimuleren.

Daarnaast reikt NOBL jaarlijks een prijs uit voor de beste bachelor- en masterproef rond agro-ecologie en biolandbouw. Het geeft studenten een incentive om kennis te maken met onderzoek voor de biologische en agro-ecologische landbouw, stimuleert docenten om onderzoek in die sector te doen en biedt een kans om interessant onderzoek in de kijker te zetten bij het grote publiek. Het creëert bovendien een betere link tussen hoger onderwijs en onderzoek.

Ook naschoolse vormingen hebben een belangrijk aandeel in de kennisverspreiding in het landbouwonderwijs. Diverse organisaties zoals Landwijzer, VAC, boerenbond, ... verzorgen opleidingen voor biolandbouwers, zowel in de gewone naschoolse vormingen als in de starterscursussen.

## 5.3 BOKETEN

### 5.3.1 Ketenwerking en bioclusters zorgen voor afstemming tussen vraag en aanbod



In Vlaanderen stijgt de vraag van de consument naar bio, en dus ook van de keten, momenteel nog steeds sneller dan de groei van de lokale primaire bioproductie. Ook in Europa blijft de vraag groeien. In verschillende sectoren blijven marktkansen tot nu toe onderbenut. Verwerkers geven aan dat een voldoende grote aanvoer van het primaire biologisch gecertificeerde product in veel gevallen niet verzekerd is en ze daardoor niet kostenefficiënt kunnen produceren. 'Bio zoekt Keten' verzamelt en verspreidt regionale en internationale marktinformatie, zowel bij de landbouwers als bij de keten. Deze transparantie zorgt ervoor dat de verschillende biosectoren beter kunnen inspelen op de markt- en groeikansen.

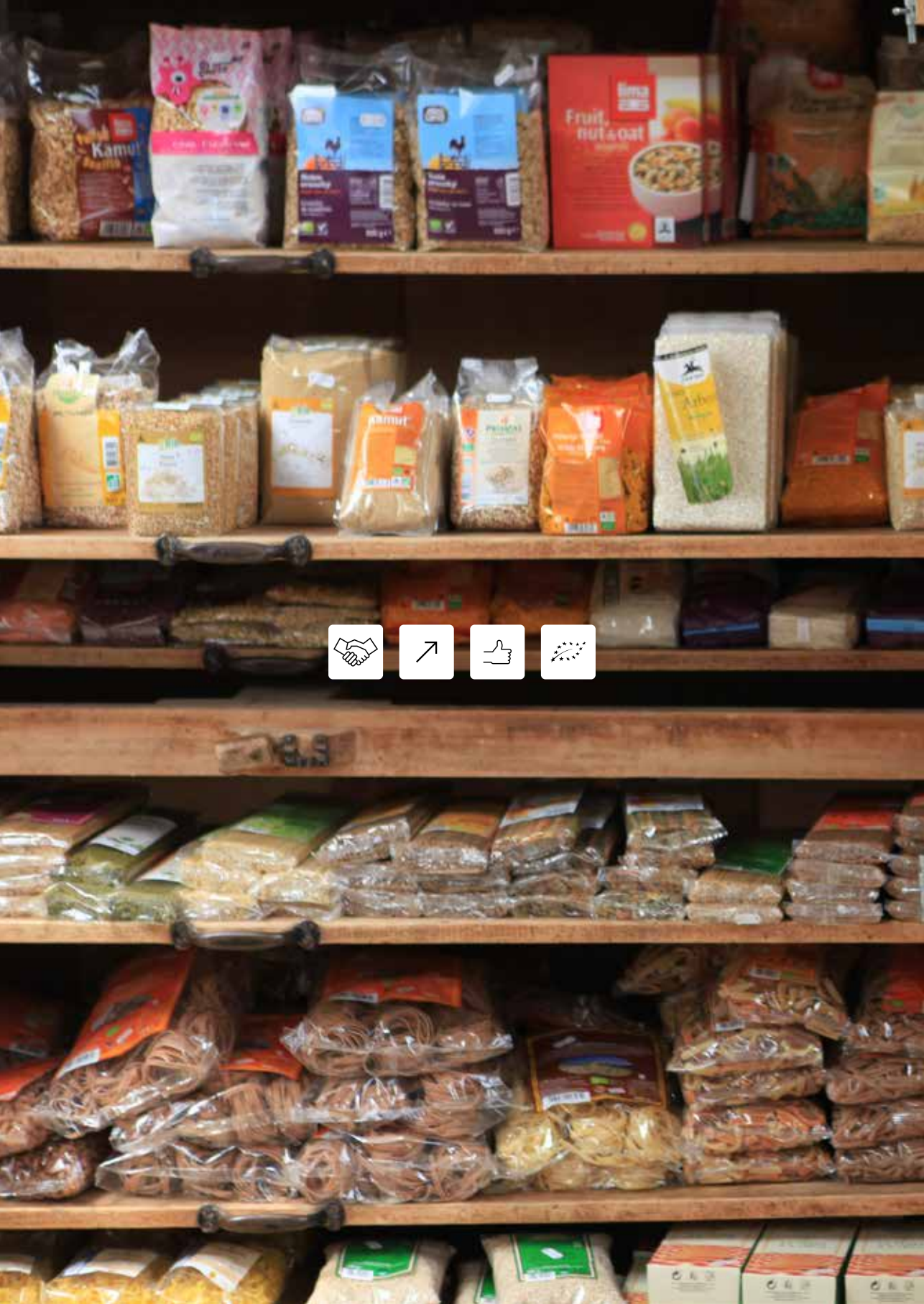
Het blijft ook een belangrijke taak van 'Bio zoekt Keten' om landbouwbedrijven die afzet zoeken en bedrijven die bioproducten zoeken, te matchen en met elkaar in contact te brengen. De bioclusters kunnen daar een platform voor bieden. De bioclusters maken het immers mogelijk de biolandbouwers proactief in contact te brengen met ketenactoren en hen de kansen die een omschakeling naar bio biedt, te tonen. Anderzijds kunnen ook acties die meer focussen op ketendeelnemers een plaats krijgen. 'Bio zoekt Keten' stimuleert hen om deel te nemen aan de bioclusters. Zij kunnen de stijgende vraag aan primaire biologische productie mee benadrukken richting potentiële omschakelaars. Dat kan een basis zijn voor toekomstige samenwerking met biolandbouwers en andere spelers in de keten.

Samenwerking op alle niveaus in de keten leidt er ook toe dat de keten efficiënter functioneert en dat de sector zich duurzaam ontwikkelt. Om deze samenwerking te faciliteren organiseert 'Bio zoekt Keten' op regelmatige basis overleg tussen de verschillende actoren per sector en per keten. Daarnaast organiseert BioForum ook netwerkmomenten over de gehele biosector heen. De samenwerking van ketenactoren in producentenorganisaties en/of brancheorganisaties binnen bio wordt onderzocht en gestimuleerd. Door ontwikkeling van formele ketensamenwerkingen staan georganiseerde bioboeren immers in een stevigere positie bij onderhandelingen met afnemers, en kunnen vraag en aanbod nog beter op elkaar afgestemd worden.

### 5.3.2 Meerwaarde creëren in de keten



Momenteel zijn opportuniteiten om (organische) reststromen in de bioketen te valoriseren onderbenut. De nevenstromen van biologische landbouw- en voedingsbedrijven zijn onvoldoende bekend, net als de mogelijke alternatieve bestemmingen binnen de bioketen. 'Bio zoekt Keten' speelt hierop in: het onderzoekt de toepassingsvoorwaarden om deze reststromen te benutten en communiceert over zijn bevindingen. Maar het organiseert ook trefdagen waar vraag en aanbod aan elkaar worden gelinkt, want samenwerking faciliteert het proces om met nevenstromen van de primaire producenten en van andere schakels in de keten aan de slag te gaan. Bovendien kunnen samenwerkingsverbanden ook inzetten op faire handelsrelaties, zodat ondernemers en landbouwers hun bedrijfsvoering economisch duurzaam en op lange termijn kunnen uitbouwen.



### 5.3.3 Groei in bio stimuleren bij de verwerkers, foodservices en verkooppunten



De Vlaamse bioketen groeit snel waardoor de biolandbouwers of omschakelaars meer zekerheid hebben over hun afzet. Het is belangrijk om hierop te blijven inzetten. Verwerkers, groothandel, retail en foodservices worden gestimuleerd om bioproducten in hun assortiment op te nemen. BioForum begeleidt verwerkers, onder meer via infobrochures en opleiding om (een deel) van hun productie om te schakelen naar bio of te starten met bio. Contaminatie voorkomen, interne procedures in het kader van certificatie, de regelgeving correct toepassen, recepturen aanpassen, ... het zijn enkele zaken waarmee verwerkers moeten rekening houden. BioForum blijft ook inzetten op de basisdienstverlening naar bioverwerkende bedrijven en verkooppunten, zodat zij hulp blijven krijgen bij allerhande specifieke vragen en aangelegenheden over bio. Ook de FoodPilot van ILVO kan een rol spelen bij de ondersteuning in de vorm van advies bij procesoptimalisatie, HACCP, implementatie van regelgeving, analyses, etikettering van producten,...

Inzetten op de groei en ondersteuning van verkooppunten en foodservices zorgt voor een stijgende vraag naar bioproducten. Daarbij gaat extra aandacht uit naar de afnemers, zoals overheids catering, grootkeukens en events. Zij hebben een belangrijke impact op de markt en de marktontwikkeling. Momenteel ondervinden zij een aantal barrières, bijvoorbeeld onvoldoende kennis over het aanbod en de hogere prijs. In sommige gevallen ontbreekt ook een aangepast gamma met grotere verpakkingen of in voorgesneden formaat. BioForum geeft advies bij het opmaken van bestekken voor overheids catering, 'Bio zoekt Keten' helpt dan weer bij het opvullen van specifieke productnoden vanuit de grootkeukens. Ook VLAM intensificeert via zijn experten-cel B2B de contacten met grootkeukens en zoekt mee naar oplossingen bij huidige barrières.

## 5.4 CONSUMENT

### 5.4.1 Consumentencampagne zet voordelen en meerwaarde van bio in de verf



De stijgende vraag van de consument naar biologische voeding is de belangrijkste stuwende factor voor de verdere groei van de biologische landbouw in Vlaanderen. Ondanks de hoge penetratiegraad (9 op 10 Vlamingen koopt wel eens een bioproduct), kopen 91% van de biokopers slechts zelden bio. Het doel is ook hen te overtuigen van de voordelen van biologisch geproduceerde voeding en zo de aankoopfrequentie te verhogen en het aangekochte gamma te verruimen.

De VLAM-sectorgroep bio met zijn vertegenwoordigers uit de sector, koos voor een campagne die inspeelt op de vijf principes van bio: lekker puur, gezond genieten, goed voor het milieu, vriendelijk voor dieren en 100% toekomst. De complexe boodschap wordt ontrafeld en verhalend gebracht via een mix van verschillende communicatiekanalen. Het nieuwe online bioplatform en de Lekkervanbijons website van VLAM zullen via synergiën elkaar versterken. Dit zal ten goede komen aan het bioverhaal en moet de consument inspireren om voor een product van eigen bodem te kiezen. Op het online platform zal ook ruimte zijn voor meer feitelijke info over de biologische productiewijze. Zo benut het platform het potentieel van een andere belangrijke doelgroep: de frequente biokopers die meer achtergrondinformatie nodig hebben vooraleer ze hun aankoopgedrag verder intensifiëren of verruimen. Ook andere kanalen zoals radio, tv, geschreven media bewezen in het verleden goede promotiekanalen voor bio te zijn en kunnen ingezet worden.

### 5.4.2 Bio tot bij de consument brengen



Korteketenbedrijven spelen een belangrijke rol om het bioverhaal tot bij de consument te brengen. Zij vormen de rechtstreekse schakel tussen bioboeren en consument. De klanten van de korteketenbedrijven kunnen er dag in dag uit de bedrijvigheid van de biolandbouw ervaren.

Ook tijdens de belangrijke piekmomenten van de biocampagne worden de biolandbouwers, werkers en verkooppunten gestimuleerd om deel te nemen aan acties op het terrein. Op die manier kunnen landbouwers, bedrijven en verkooppunten hun eigen bioverhaal vertellen en leert de consument de biosector kennen op een laagdrempelige manier.

### 5.4.3 Vraag naar bio verhogen door sensibilisering van jongs af aan



Sensibilisatie en kennismaking met bio start best zo jong mogelijk. Door actiever in te zetten op educatie kan de sector de meerwaarde van bio onder de aandacht brengen in het algemeen onderwijs, zowel op niveau van kleuter-, lager als middelbaar onderwijs. Via samenwerking, ondersteuning of uitbreiding van bestaande initiatieven brengen we het bioverhaal naar de kinderen en jongeren, de toekomstige consumenten. Zo wordt er verder gewerkt met de online lesblaadjes, Lunchen met LEF (lokaal, ecologisch en fair voor de boer). In een volgende fase kunnen ook andere initiatieven onderzocht worden.

## Lijst met afkortingen

BBN	Biobedrijfsnetwerken
CCBT	Coördinatiecentrum praktijkgericht onderzoek en voorlichting Biologische Teelt
Comeos	Belgische Federatie voor de Handel en Diensten
EAG	Ecologische aandachtsgebieden
EIP	European Innovation Partnership
EU	Europese Unie
FEVIA	Federatie Voedingsindustrie
GLB	Gemeenschappelijk Landbouw Beleid
ILVO	Instituut voor Landbouw-, Visserij en Voedingsonderzoek
LEF	Lokaal, Ecologisch en Fair voor de boer
LMN	Landbouw Monitoring Netwerk
NOBL	Netwerk Onderzoek Biologische Landbouw en voeding
PCG	Proefcentrum voor de Groenteteelt
VLAIO	Agentschap Innoveren en Ondernemen
VLAM	Vlaams Centrum voor Agro- en Visserijmarketing
VLIF	Vlaams Landbouwinvesteringsfonds